

Stahlnadel mit Karbideinsatz

BEDIENUNGSANLEITUNG UND ERSATZTEILLISTE



WARNUNG: Beachten Sie die Anweisungen für die ordnungsgemäße Handhabung und Bedienung. Bei Benutzung des AEC Air Eraser sind stets ein Atmungsgerät und eine Schutzbrille zu tragen. An Orten mit guter Belüftung verwenden, um Staub abführen zu können. Stets die Vorsichts- und Warnhinweise auf dem zerstäubten Schleifmaterial lesen und beachten.
L u f t d r u c k m a x i m a l 4 , 4 b a r .

ANWENDUNGSBEREICHE:

Der AEC Air Eraser ist ein vielseitiges Werkzeug, mit dem sich Farbfehler beseitigen lassen und das als Ätzwerkzeug eingesetzt werden kann. Sowohl im Hobbybereich als auch in der Industrie kann es zum Reinigen von Schmuck und Kleinteilen, zum Beseitigen von Farbfehlern, Rost und Korrosionsrückständen, zum Schneiden von Glas oder Monogrammen benutzt werden. Von Lithographen wird es zum Hervorheben von Halbtönen und zum Beseitigen von Fehlstellen eingesetzt, ohne die Oberfläche zu beschädigen oder Verunreinigungen zu hinterlassen. Von Modelleisenbahnern wird es ausgiebig verwendet, um Waggons und Zubehörteile zu veralten.

ZAHNMEDIZINISCHE INFORMATIONEN:

Unverzichtbar bei Aufbissanalysen von Goldgussteilen. Durch Mattieren der Hochglanzpolitur an der Oberfläche von Inlays und Kronen lassen sich winzige Okklusionskontakte mit den gegenüberliegenden Zähnen ohne Berücksichtigung der durch eine interokklusive Materialdicke bedingte Diskrepanz nachweisen. Die matte Oberfläche eines Gussteils zeigt mit hoher Genauigkeit jegliche Spuren von Haftmaterial, Kohle- oder Artikulationspapier an. Nachdem weitere Einstellungen vorgenommen wurden, kann die Oberfläche erneut mattiert werden und weitere Analysen können durchgeführt werden.

FUNKTIONSWEISE:

Für den Materialabtrag allgemein kann eine saubere, trockene Luft mit einem Druck zwischen 2,0 und 3,0 bar verwendet werden. Um eine zufriedenstellende Leistung zu gewährleisten, dient die Feuchtigkeitsfalle MT oder der R-75 Regler innerhalb der spezifizierten Nennkapazität zum Herausfiltern von Wasser, Öl und sonstigen Verunreinigungen aus der Luftversorgungsquelle. Nach dem Loslassen des Knopfs H-155 müssen Sie mit dem Herausdröpfeln geringer Mengen an Schleifmittel rechnen. Die Ursache hierfür ist der freigesetzte Luftdruck im Becher.

1. Luftschlauchkupplung an Ventilgehäuse AE-35 anklemmen.
2. AE-23 Deckel abschrauben.
3. Becher mit sauberem, trockenem Schleifmittel AEX, AE oder SSO befüllen und den Deckel AE-23 wieder auf den Becher schrauben. Den Deckel fest zuschrauben.
4. Um Undichtheiten zu vermeiden, darf kein Schleifmittel auf das Bechergewinde gelangen.
5. Zum Abtragen auf Papieroberflächen einen Luftdruck von ungefähr 2,0 bar einstellen. Ein höherer Luftdruck von 3,0 bis 4,4 bar eignet sich für die Bearbeitung von Metall, Goldfüllungen, Kunststoff oder Glas.
6. Den Air Eraser wie einen Stift festhalten. Den Air Eraser mit der Nadel AEC-34 etwa 31 mm bis 125 mm über der Bearbeitungsfläche festhalten. Für das gewünschte Bearbeitungsergebnis den Abstand passend nachstellen.
7. Die AE-24 Stellschraube auf unterste Position einstellen, um einen übermäßigen Schleifmittelgebrauch zu vermeiden.
8. Sind die Schleif- und Schneidarbeiten schnell und mit hohem Materialabtrag durchzuführen, müssen das Schnellschneid- und Schleifmittel AEX sowie ein hoher Luftdruck eingesetzt werden. Für eine schnellere Schnittführung die Nadel des Air Eraser sehr dicht über der Bearbeitungsfläche festhalten. Zum Verwischen und für eine breitere Deckung mit mehr Distanz zur Oberfläche sprühen.

KOMPRESSOREN:

Die Kompressoren Paasche „D“ und „D500“ können beim AEC Air Eraser mit einem Druck bis 2,8 bar benutzt werden.

Paasche Airbrush Company

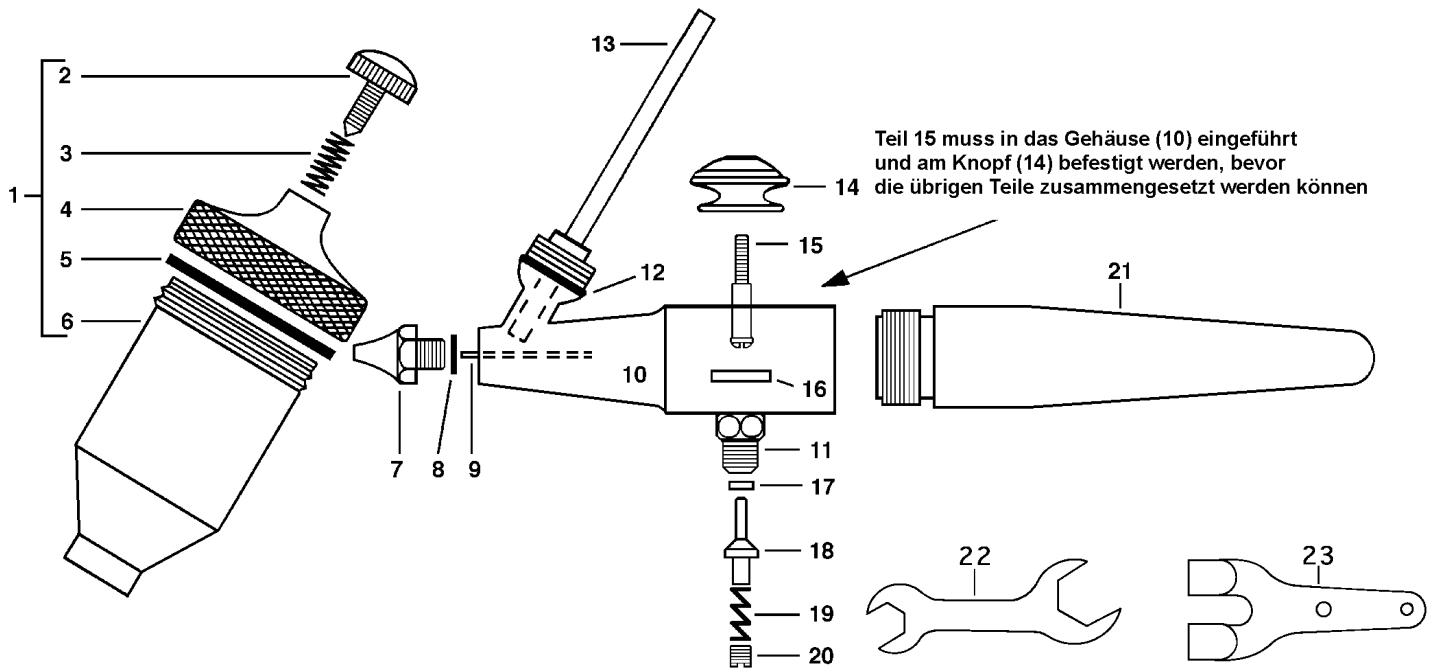
7440 West Lawrence Avenue

Harwood Heights, IL 60706-3412

Tel.: 1-708-867-9191 • Fax: 1-708-867-9198

Websites: www.paascheairbrush.com und

paasche.thomasregister.com oder E-Mail: paascheair@aol.com



| NR. | TEILENR. | BESCHREIBUNG |
|-----|---------------|--------------------------|
| 1. | AE-22 | Becher |
| 2. | AE-24 | Stellschraube |
| 3. | H-134 | Feder |
| 4. | AE-23 | Deckel |
| 5. | AE-31 | Dichtung |
| 6. | AE-38 | Becher |
| 7. | AEC-34 | Spitze |
| 8. | AE-43 | O-Ring |
| 9. | AE-32A | Düse |
| 10. | AE-30C | Gehäuse m. Ventilgehäuse |
| 11. | AE-35 | Ventilgehäuse |
| 12. | AE-6 | O-Ring |
| 13. | AE-20 | Pulverschlauch-Baugruppe |
| 14. | H-155 | Knopf |
| 15. | AE-40 | Kolben (Neue Bauart) |
| 16. | AE-39 | Dichtung |
| 17. | A-52 | Ventilscheibe |
| 18. | H-21A | Ventilstößel |
| 19. | A-22 | Ventilfeder |
| 20. | A-23A | Luftventilmutter |
| 21. | H-143 | Griff |

VERBUNDSCHEIFMITTEL FÜR AIR ERASER:

AEX - Schnellschleifmittel (Aluminiumoxid)

- **AEX-6** 170 g Schnellschleifmittel
- **AEX-5** 2,3 kg Schnellschleifmittel
- **AEX-25** 11,3 kg Schnellschleifmittel

AE - Mittelschnelles Schneidmittel (Naturbimsstein)

- **AE-60Z** 170 g Mittelschnelles Schneidmittel
- **AE-5** 2,3 kg Mittelschnelles Schneidmittel

SSO - Langsames Schneidmittel - (Stärke)

- **SSO-6** 170 g Langsames Schneidmittel

SONDEROPTIONEN:

- 2DS** Softseal Einweg-Atmungsgerät
- A-1/8"-8'MT** Luftschlauch mit MT Feuchtigkeitsfalle
- R-75** Regler und Filter mit Manometer

VORSICHT: Zum Entfernen von überschüssigem Schleifmittel wird ein 2DS Atmungsgerät oder eine Belüftung empfohlen.

ZUBEHÖRTEILE:

| | | |
|-----|-------------|-----------|
| 22. | V-62 | Schlüssel |
| 23. | A-34 | Aufhänger |